



**BLARIACUMCOLLEGE**

Onderwijsgemeenschap Venlo & Omstreken

# School- en Jaarplan Blariacumcollege

*Schooljaar 2024 - 2025*

# Inhoudsopgave

<b>Hoofdstuk 1 Schoolgegevens</b>	3
<b>1.1 Inleiding</b>	3
<b>1.2 Basisgegevens Blariacumcollege</b>	3
<b>1.3 Leerlingenpopulatie</b>	3
<b>1.4 Grondslag school</b>	4
<b>1.5 Positionering en profilering van de school</b>	4
1.5.1 Positionering	4
1.5.2 Profilering	5
<b>1.6 Schoolondersteuningsprofiel en samenwerkingsverband</b>	5
<b>Hoofdstuk 2 Het schoolplan</b>	6
<b>2.1 Inleiding</b>	6
<b>2.2 Missie en visie</b>	7
2.2.1 Ons onderwijs	7
2.2.2 Visie	7
2.2.3 Missie	9
<b>Hoofdstuk 3 Onderwijstijd</b>	11
<b>Hoofdstuk 4 Schoolorganisatie</b>	12
<b>4.1 Organogram schoolleiding</b>	12
<b>4.2 Taken en verantwoordelijkheden schoolleiding</b>	12
<b>Hoofdstuk 5 Jaarplannen Blariacumcollege</b>	13
<b>5.1 Jaarplan op Schoolniveau</b>	13
<b>Bijlage 1 Protocol Iesuitval</b>	16

# Hoofdstuk 1 Schoolgegevens

## 1.1 Inleiding

Het Blariacumcollege (BLC) is onderdeel van een samenwerkingsstichting van drie brede scholengemeenschappen in Venlo en omstreken (OGVO). De drie scholen, te weten College

Den Hulster (CDH), het Valuacollege (VLC) en het BLC, tellen in totaal rond de 5000 leerlingen en ruim 600 medewerkers. OGVO wordt bestuurd door het College van Bestuur (CvB), dat verantwoording aflegt aan de Raad van Toezicht (RvT). De scholen worden geleid door een directie die integraal verantwoordelijk is voor de locatie. De directie vormt samen met de teamleiders het managementteam van de school.

## 1.2 Basisgegevens Blariacumcollege

Naam school:	Blariacumcollege
Brinnummer:	19HR
Postadres school:	Postbus 457, 5900 AL Venlo
Bezoekadres school:	Drie decembersingel 40
Contact school :	Tel.: (077) 359 0200 E-mail: <a href="mailto:info-blc@ogvo.nl">info-blc@ogvo.nl</a> <a href="http://www.blariacum.nl">www.blariacum.nl</a>
Directie school:	de heer T. Strik
Bevoegd gezag:	Onderwijsgemeenschap Venlo en Omstreken
Postadres:	Postbus 270 5900 AG Venlo
Bezoekadres OGVO:	Hogeweg 26a
Contact bevoegd gezag:	tel. : (077) 3590500 E-mail: <a href="mailto:info@ogvo.nl">info@ogvo.nl</a> <a href="http://www.ogvo.nl">www.ogvo.nl</a>
Voorzitter College van Bestuur:	De heer T. de Jong

## 1.3 Leerlingenpopulatie

Vanwege het brede onderwijsaanbod trekt het BLC zowel leerlingen van binnen als buiten de regio Venlo-Blerick. Het BLC is een brede scholengemeenschap met de volgende onderwijsvormen:

- vmbo (basis, kader, gemengd/theoretisch)
- havo
- vwo (atheneum en gymnasium)

In schooljaar 2024 – 2025 heeft het BLC op de afdeling Maasland alleen nog leerjaar 2. Dit was een regionale voorziening voor extra ondersteund vmbo en havo. Maasland wordt uit gefaseerd omdat de extra bekostiging gestopt is en dat het nieuwe ondersteuningsplan van het Samenwerkingsverband Voortgezet Onderwijs Noord-Limburg (SWV VO 31.01 Noord-Limburg) naar inclusief onderwijs streeft. Maasland had als doelstelling leerlingen met zwaardere ondersteuningsbehoefte met een zachte landing in het regulier onderwijs te houden. Binnen twee of soms drie schooljaren werden schoolse vaardigheden zoals executieve functies en gedragsregulatie getraind in een sterk gestructureerde onderwijsleeromgeving. In de afgelopen schooljaren zien we dat de oudertevredenheid op orde was, maar dat de leerlingtevredenheid erg laag was en bleef. Leerlingen waren ontevreden over school en herkenden zich onvoldoende in de uitgangspunten van het

onderwijsaanbod. Daarnaast zagen we voorheen redelijk sterke rendementen in onderwijspositie en doorstroomcijfers, maar sinds een aantal jaren ook een steeds grotere groep leerlingen die toch doorstromen met een toelatingsverklaring (TLV) naar het voortgezet speciaal onderwijs (VSO) of naar behandelsetting (al dan niet gecombineerd met VSO). Er was in toenemende mate een mismatch tussen het onderwijsaanbod van Maasland, de bekostiging en de ondersteuningsbehoefte van de groep. Daarom is met het ontstaan van VO-inclusief de doelgroep herijkt en specifiek op die aangescherpte doelgroep een nieuw onderwijsaanbod gebouwd: VO-Inclusief Venlo. Hierin is het werken in synthesevorm met maatwerk per kind de hefboom naar verwacht succes. Binnen andere regio's (bv. Roermond) wordt er al een aantal jaren succesvol gewerkt en ook binnen OGVO kennen de deze vorm vanuit PitStop, Pleinklas en Pleinsetting. In VO-inclusief zijn leerlingen direct ook onderdeel van een reguliere klas en is er meer sprake van inclusie en integratie van doelgroepen in de kleine maatschappij van de school. Hiermee sluit VO-inclusief beter aan bij de huidige doelstellingen van het samenwerkingsverband, bij de landelijke trend en bij de OGVO-uitgangspunten van kansengelijkheid en non-segregatie.

## 1.4 Positionering en profilering van de school

### 1.4.1 Positionering

Het BLC is een moderne school waar onderwijs van hoge kwaliteit wordt geboden, met goede begeleiding aan leerlingen van vmbo t/m gymnasium. Wij bieden een omgeving waarin leren en leven voor leerlingen en medewerkers betekenisvol en prettig is. Wij bereiden leerlingen optimaal voor op de uitdagingen in de maatschappij voor nu en in de toekomst.

Het BLC opereert in de regio Venlo-Blerick, met Blerick als thuisbasis en is vooral gericht op de westelijke regio van Groot Venlo. Het BLC positioneert zich als een zelfbewuste, aantrekkelijke school en maakt de kwaliteit van het onderwijs zichtbaar in de dagelijkse gang van zaken.

De contacten met de basisscholen in de genoemde regio zijn intensief. Naast het formele overleg van het primaire onderwijs en voortgezet onderwijs, het zogenaamde PoVo-overleg, is er zeker twee à drie maal per jaar contact met de afzonderlijke basisscholen. Er is aandacht voor taal en rekenen, toetsing en analyse van de adviezen van basisscholen, en de geleidelijke overgang van leerlingen van het basisonderwijs naar het voortgezet onderwijs. Excellente leerlingen uit groep 8 van de basisschool kunnen op het BLC van november tot maart een dagdeel per week deelnemen aan de zogenaamde Junior Masterclass.

Onze school is **dynamisch**, veelzijdig en veilig. Om dit te realiseren is de school opgedeeld in een Juniorcollege en een Seniorcollege. Binnen het BLC dragen teams onder leiding van een teamleider zorg voor het onderwijs en de ondersteuning van de leerling.

Daarnaast zorgen een administratief en een facilitair team voor de ondersteuning van het onderwijsproces. Leerlingen die extra ondersteuning nodig hebben, kunnen terecht bij het ondersteuningsteam, het Plein. Het Plein is een toegankelijk multidisciplinair team binnen de school, waarin ouders en leerling laagdrempelig en professioneel worden ondersteund.

Deze kleinschalige organisatie draagt er ook toe bij dat iedereen, medewerkers en leerlingen maar ook ouders, aangesproken worden op zijn of haar verantwoordelijkheid.

### 1.4.2 Profilering

Het onderwijsprofiel van het BLC betreft de volgende onderdelen:

- Juniorcollege:
  - vmbo basis/kader en kader/theoretisch, leerjaar 1 en 2;
  - havo/atheneum/gymnasium, leerjaar 1 en 2;
  - maasland, leerjaar 2;
  - vo-inclusief leerjaar 1.
- Seniorcollege:
  - gemengde leerweg en theoretische leerweg, leerjaar 3 en 4;
  - basis/kader Zorg en Welzijn (Z&W), leerjaar 3 en 4;
  - basis/kader Dienstverlening en Producten (D&P), leerjaar 3 en 4;
  - basis/kader Economie en ondernemen (E&O), leerjaar 3 en 4;
  - basis/kader Media, Vormgeving en ICT (MVI), leerjaar 3 en 4;
  - havo, leerjaar 3, 4 en 5;
  - atheneum, leerjaar 3 t/m 6;
  - gymnasium, leerjaar 4 t/m 6.

## 1.5 Schoolondersteuningsprofiel en samenwerkingsverband

In 2012 is de wetgeving omtrent het 'Passend Onderwijs' vormgegeven en vanaf 2014 is de zorgplicht die scholen hebben, wettelijk verankerd. Door deze wetgeving zijn scholen verplicht om leerlingen een plek te geven die past bij hun kwaliteiten en mogelijkheden. Op deze manier haalt een leerling het beste uit zichzelf. BLC geeft, in samenwerking met het SWV VO 31.01 Noord-Limburg, invulling aan dit passend onderwijs. Door de invoering van voornoemde wetgeving, is de populatie leerlingen aan verandering onderhevig. Zo stromen er meer leerlingen met leer- en/of gedragsproblemen in die extra ondersteuning nodig hebben. Het BLC heeft hier het schoolondersteuningsprofiel op afgestemd. Zo bieden we naast de wettelijk verplichte basisondersteuning (bijvoorbeeld dyslexie/dyscalculie en interventies ter voorkomen van gedragsproblemen) en een netwerk van extra ondersteuning ook vormen van extra ondersteuning aan.

## Hoofdstuk 2 Het schoolplan

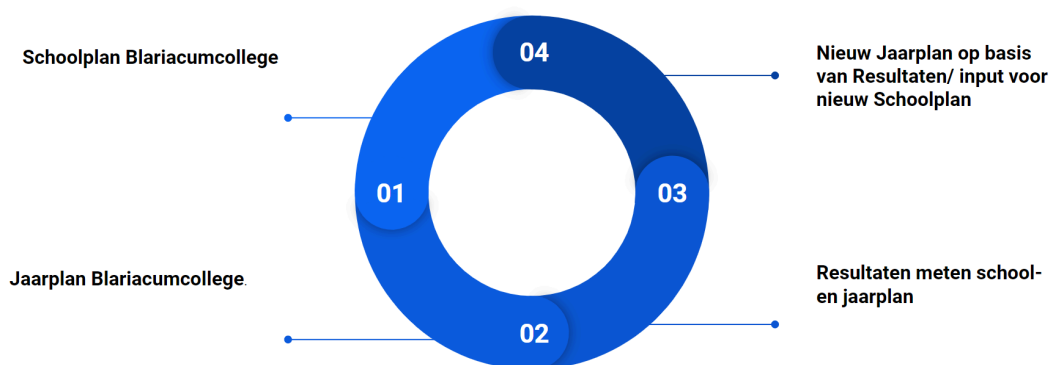
### 2.1 Inleiding

Het schoolplan is een instrument om sturing te geven aan het onderwijs en planmatig te werken aan verbetering van de onderwijskwaliteit en leeropbrengsten. Het Ministerie van Onderwijs, Cultuur en Wetenschap geeft aan dat een school ten minste één keer per vier jaar een schoolplan moet opstellen. Een school kan ervoor kiezen om vaker een schoolplan op te stellen, bijvoorbeeld elk schooljaar. De voorschriften voor het schoolplan staan in artikel 24 van de Wet op het voortgezet onderwijs (WVO). De volgende kernpunten zijn verplicht<sup>1</sup>, maar hoeven niet per se in het schoolplan te staan, als ze in andere documenten zijn opgenomen:

- Onderwijskundig beleid
- Personeelsbeleid
- Stelsel van kwaliteitszorg
- Sponsorbeleid
- Identiteitscommissie

Aangezien er nog geen besluit genomen is omtrent een eventuele samenvoeging in de bovenbouw havo vwo, is er wederom gekozen om een schoolplan op te stellen voor één schooljaar. Kortom, het schoolplan is een jaarplan.

Een nieuw jaarplan stel je normaliter op aan de hand van een PDCA-cyclus. De geformuleerde doelen worden geëvalueerd en de resultaten worden gemeten. Dit vormt de basis van een nieuw jaarplan. In Figuur 1 wordt dit schematisch weergegeven.



Figuur 1 PDCA-cyclus School- en Jaarplan

We hebben ervoor gekozen om het School- en Jaarplan van 2024 - 2025 tegelijkertijd aan te bieden aan het begin van het nieuwe schooljaar aan de medezeggenschap. De evaluaties en meting van de resultaten zijn pas klaar op het einde van het schooljaar en lukt het ons niet om het School- en Jaarplan 2024-2025 voordat het nieuwe schooljaar begint ter instemming voor te leggen bij de CMR. Op deze wijze hanteren we op een effectieve wijze de PDCA-cyclus.

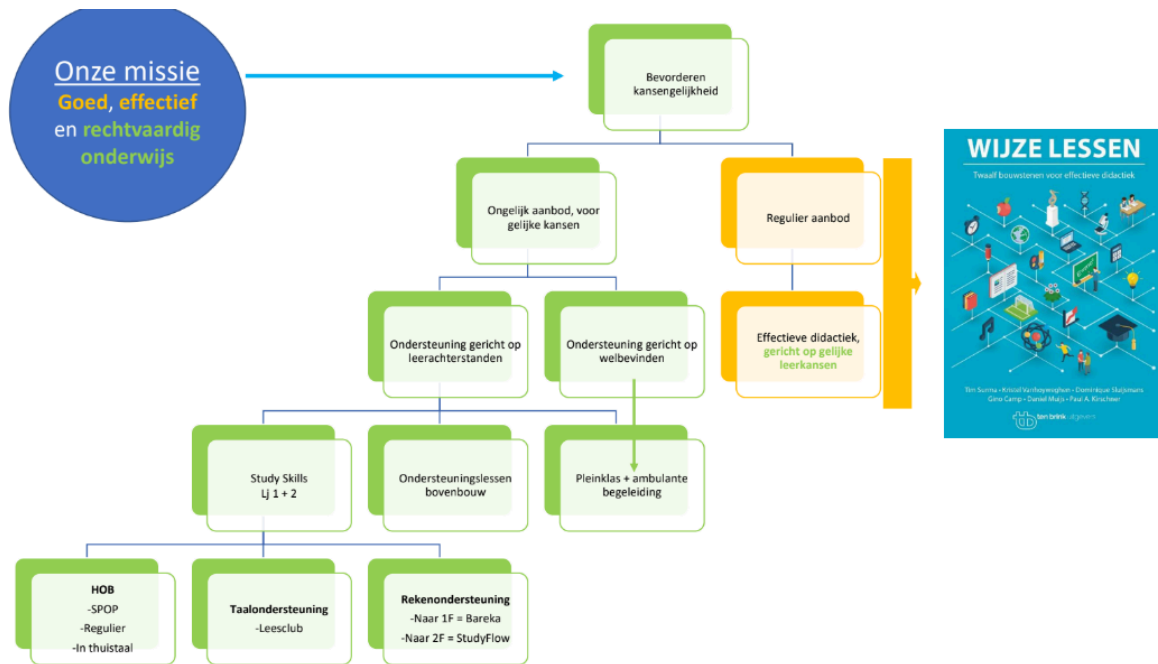
Het School- en Jaarplan 2024 - 2025 bestaat uit de organisatie van de taken en verantwoordelijkheden van de schoolleiding (= schoolorganisatie) en het jaarplan. De

<sup>1</sup> Ministerie van Onderwijs, Cultuur en Wetenschap (OCW) (2019). *Schoolplan: handvat voor kwaliteitsbeleid*.

teamleiders vertalen het jaarplan in hun teamplannen. In de plannen wordt een schematische weergave gegeven van de gestelde doelen en een tijdspad daarop. Met behulp van deze plannen, en de organisatie van de schoolleiding beschreven in het School- en Jaarplan 24-25, voldoen we aan de verplichte kernpunten m.u.v. het sponsorbeleid en de identiteitscommissie. Het sponsorbeleid van het BLC is terug te vinden in de Integriteitscode OGVO<sup>2</sup>. De invulling van de rol van de identiteitscommissie is niet van toepassing in het School- en jaarplan BLC, maar hoort bij de Stichting OGVO.

## 2.2 Missie en visie

In Figuur 2 is schematisch aangegeven wat er in dit hoofdstuk uitgeschreven wordt.



Figuur 2 Missie en visie Blariacumcollege

### 2.2.1 Ons onderwijs

Wij bieden regulier voortgezet onderwijs aan elk kind in de regio Venlo, waarbinnen ieder kind telt en een eigen plek heeft.

### 2.2.2 Visie

De maatschappij waarin we leven verandert in een steeds sneller tempo. Mede door grote technologische vernieuwingen en digitalisering maken we een verandering door naar een nog onbekende toekomst. Onze leerlingen krijgen in de toekomst te maken met veranderingen op de arbeidsmarkt. Mensen zullen in de toekomst hoogstwaarschijnlijk vaker en sneller van baan of werkveld veranderen. Als onze leerlingen dit in de toekomst meemaken is het belangrijk dat ze iets nieuws efficiënt en effectief kunnen aanleren<sup>3</sup>. Nieuwe dingen aanleren gaat beter als iemand over voldoende kennis en vaardigheden beschikt en daarnaast weet hoe iets goed aangeleerd kan worden. Als voorbereiding op de maatschappij zien wij kennisoverdracht, het inoefenen van vaardigheden en aandacht voor *leren leren* daarom als onze belangrijkste taak. Om onze hoofdtaak goed uit te voeren werken wij vanuit drie speerpunten: evidence-informed handelen, veilige schoolcultuur en burgerschap.

<sup>2</sup> Onderwijsgemeenschap Venlo & Omstreken (OGVO) (2020). *Integriteitscode OGVO*.

<sup>3</sup> Bjork, Dunlosky & Kornell (2013); Ros, Lieskamp & Heldens (2017)

### *Speerpunt 1: evidence-informed handelen*

Evidence-informed handelen betekent werken op basis van positieve effecten uit onderzoeken en op basis van succesvolle praktijkervaringen. Wij verwachten van onze docenten en onderwijsondersteuners dat ze onderwijs bieden waarvan bewezen is dat het écht werkt. Om te zorgen voor structuur voor zowel docenten als leerlingen, wordt er onderwijs geboden op basis van 12 bouwstenen van effectieve didactiek<sup>4</sup>. Het boek waarin de 12 bouwstenen staan beschreven, Wijze Lessen, vormt het uitgangspunt voor het handelen van onze docenten. Zij zijn vakexpert en weten hoe ze kennis en vaardigheden effectief en efficiënt kunnen overdragen. De school is voor ons een ontmoetingsplek waar jongeren in de gelegenheid zijn om te leren van mensen die in hun vakgebied expert zijn.

### *Speerpunt 2: veilig schoolklimaat*

Om te kunnen leren is het van groot belang dat onze leerlingen veiligheid ervaren. Welke persoonlijkheid, cultuur of achtergrond een leerling ook heeft, wij bieden leerlingen een veilige school waarin ze zich welkom, gezien en gehoord voelen. Vanaf het moment dat leerlingen in de brugklas starten, krijgen ze persoonlijke begeleiding van een coach. Signalen vanuit de basisschool nemen we hierin heel serieus mee. Als middelbare school willen we doorpakken op de ontwikkeling die in de basisschool is gestart. Goed contact met de basisscholen om ons heen vinden wij zeer belangrijk.

Evenzo vinden we het van groot belang dat er goed contact is met het thuis van de leerling. Een coach is naast een persoonlijke begeleider ook de verbinding tussen leerling, school en thuis. De coach communiceert met ouders/ verzorgers over schoolprestaties, welbevinden en de loopbaanbegeleiding van een leerling. Daarnaast bespreekt de coach signalen dat er extra ondersteuning of juist uitdaging nodig is.

We krijgen leerlingen beter in beeld als er rust en duidelijkheid is. We verwachten van onze medewerkers dat ze handelen volgens dezelfde afspraken en regels en dat ze het goede voorbeeld geven. Tegelijkertijd verwachten we van leerlingen dat zij zich gedragen volgens dezelfde afspraken en regels. We realiseren zo samen een veilige ontmoetingsplaats waar leerlingen niet onnodig afgeleid raken en daardoor meer tot leren en ontwikkeling komen.

### *Speerpunt 3: burgerschap*

Leren en ontwikkelen vindt ook plaats door het contact tussen schoolgenoten. Onze school is een ontmoetingsplek voor jongeren van allerlei leeftijden, persoonlijkheden, culturen en achtergronden. We stimuleren dat leerlingen met en van elkaar leren. Dit is voor ons een belangrijk onderdeel van burgerschapsvorming. We zien het als onze maatschappelijke plicht dat we leerlingen verder de wereld inbrengen. Naast leren van en met elkaar houdt dit ook in dat we leerlingen buitenschools laten leren, in de samenleving. Met aanbod van activiteiten, projecten en stages maken wij van onze school een oefenplaats voor burgerschap. Thema's als cultuur, diversiteit, duurzaamheid en gezonde leefstijl krijgen speciale aandacht. Door nadrukkelijk de samenwerking te zoeken met wijken en bedrijven/instellingen om de school heen, brengen wij leerlingen belangrijke zaken bij voor hun toekomst als mondige, verantwoordelijke en zelfbewuste burgers.

---

<sup>4</sup> Surma et al. (2019)



### 2.2.3 Missie

#### **Wij bieden leerlingen goed, effectief en rechtvaardig onderwijs.**

Zoals in onze visie beschreven vinden wij het belangrijk om leerlingen kennis en vaardigheden aan te leren, met aandacht voor *leren leren*. Goed en effectief onderwijs is hierbij cruciaal en hebben we daarom in onze missie opgenomen.

Rechtvaardig onderwijs draait voor ons om kansengelijkheid. Al onze leerlingen verdienen gelijke leerkansen. Omdat niet alle leerlingen over dezelfde voorkennis, woordenschat en aanleg beschikken, heeft niet iedere leerling automatisch dezelfde gelijke kansen om goed tot leren te komen. Daarom vinden we het van belang dat alle leerlingen extra ondersteuning kunnen krijgen. Tegelijkertijd hebben we oog voor leerlingen die uitdaging willen. Naast onze reguliere lessen bieden we leerlingen daarom maatwerk.

#### *Kernwaarden*

Wij willen goed, effectief en rechtvaardig onderwijs bieden en hebben daarbij oog voor het bevorderen van zelfregulerend leren van leerlingen. Bij deze opvattingen willen we tegelijkertijd uitgaan van kernwaarden die al jaren onderdeel zijn van onze schoolidentiteit: **persoonlijk, kleinschalig en dynamisch**.

#### *Persoonlijk*

Op het BLC kennen de medewerkers op de afdeling (thuisbasis) de leerling. Iedere leerling is uniek en krijgt een persoonlijke benadering. De coach is daarvoor binnen de school het belangrijkste aanspreekpunt voor zowel de leerling als de ouders/ verzorgers. Een coach begeleidt leerlingen in hun ontwikkeling door eigenaarschap, zelfreflectie en werken volgens leerdoelen te stimuleren. Daarnaast vormt loopbaanoriëntatie (lob) en begeleiding, met daarin de profielkeuze en de keuze voor een vervolgopleiding, een belangrijk onderdeel van coaching.

Samen met de docenten en het thuisfront zorgt een coach ervoor dat een leerling zich gedurende de hele schoolloopbaan veilig en gewaardeerd voelt en tot leren kan komen. Het leren stopt niet na de laatste les. Als leerlingen het prettig vinden om 's middags op school te blijven om te studeren met leeftijdgenoten of onder begeleiding van docenten, kan dat. Persoonlijke aandacht houdt bij ons op school niet op na lestijd.

#### *Kleinschalig*

Op school hebben we de leerling goed in beeld door persoonlijke begeleiding en overzichtelijke, vertrouwde leeromgevingen. Zowel in de onder- als bovenbouw krijgen leerlingen les op een thuisbasis. Leerlingen krijgen de overgrote meerderheid van de lessen op dezelfde afdeling. We vinden het belangrijk dat leerlingen leren op basis van structuur, duidelijkheid en vertrouwen. Ze krijgen lessen aangeboden van een vaste, vertrouwde groep docenten. De docenten vertonen voorbeeldgedrag en handelen allemaal vanuit dezelfde regels en afspraken. De vijf R's zijn hierbij leidend: Er is Rust, Reinheid, Regelmaat en Respect zodat leerlingen Ruimte in hun hoofd hebben om tot leren te komen.

Handelen volgens de 5 R's zorgt ervoor dat leerlingen niet onnodig afgeleid raken en volop tot leren kunnen komen. De rust zorgt er bij medewerkers voor dat ze leerlingen sneller en beter in beeld hebben. Hierdoor kan er op tijd gehandeld worden als leerlingen extra hulp, ondersteuning of uitdaging nodig hebben.

### *Dynamisch*

Dynamisch staat voor 'in beweging'. Als school willen we meebewegen met de wereld om ons heen. Dat betekent dat we oog hebben voor belangrijke ontwikkelingen in de maatschappij zodat we onze leerlingen hierop kunnen voorbereiden. Zaken als burgerschap, diversiteit, duurzaamheid en een leven lang leren hebben daarom prioriteit binnen het BLC. Niet alleen binnen de school, maar ook erbuiten krijgt dit aandacht. Leerlingen actief kennis laten maken met de omgeving om school heen is voor ons van belang. We zoeken daarom in activiteiten en projecten bewust de samenwerking met basisscholen, de wijk en bedrijven.

Meebewegen doen we ook op persoonlijk vlak. Een leerling maakt gedurende de schoolcarrière van alles mee en dat kan van invloed zijn op de ontwikkeling. We hebben hier aandacht voor. Een gelijke kans voor iedereen houdt in dat leerlingen recht hebben op extra ondersteuning of meer uitdaging. Wij bieden leerlingen maatwerk.

Dynamisch is voor ons ook aandacht voor bewegen en sport. We dragen dat uit met onze sportklassen, een gezonde leefstijl en sportieve activiteiten. Hierbij zoeken we nadrukkelijk de samenwerking met onze omgeving.

## Hoofdstuk 3 Onderwijstijd

De wettelijke kaders voor onderwijstijd in het voortgezet onderwijs bieden veel ruimte om op schoolniveau eigen keuzes te maken over de inrichting, vormgeving en planning van het onderwijs. Een onderwijsactiviteit moet wel voldoen aan de volgende drie voorwaarden:

- de activiteit moet bewust gepland en verzorgd worden onder verantwoordelijkheid van de school;
- de activiteit moet uitgevoerd worden onder de pedagogisch-didactische verantwoordelijkheid van een docent;
- de medezeggenschapsraad moet vooraf instemming hebben verleend voor de activiteit(en) in kwestie.<sup>5</sup>

Buiten de genoemde voorwaarden gelden er landelijk vastgestelde normen als het gaat om de te realiseren onderwijstijd. Onze school maakt jaarlijks en per cohort een zodanige planning dat de gerealiseerde onderwijstijd voor leerlingen tenminste voldoet aan de volgende normen: vmbo 3700 uur, havo 4700 uur en vwo 5700 uur.

Op OGVO-niveau wordt een jaarplanning opgesteld op basis van de 189 vastgestelde onderwijsdagen die leerlingen moeten kunnen volgen. Hierin staan ook de dagen waarop geen onderwijs verzorgd wordt (roostervrije dagen voor leerlingen). De jaarplanning wordt van instemming voorzien door de Gemeenschappelijke Medezeggenschapsraad (GMR).

Lesuitval is voor het realiseren van onderwijstijd een risico. Op onze school werken we met een protocol lesuitval (zie bijlage 1).

---

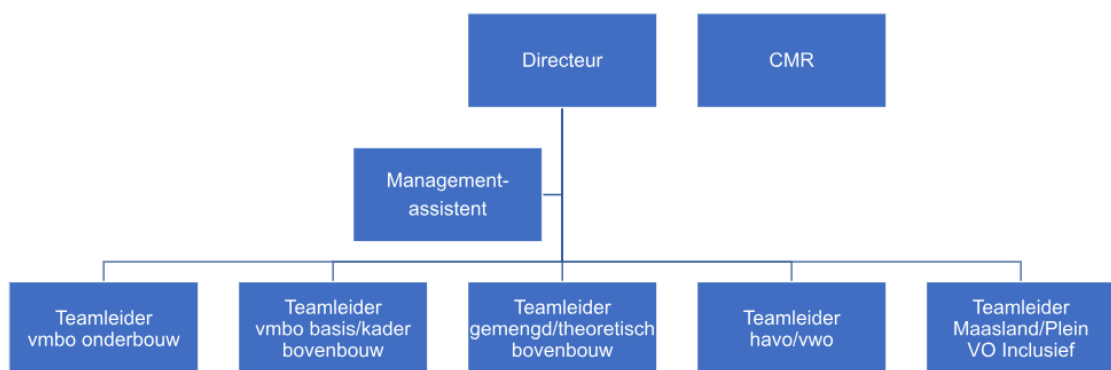
<sup>5</sup> <https://open.overheid.nl/documenten/ronl-5d2ffc9b1cb60676cb55a68eab62975563022e2/pdf>

## Hoofdstuk 4 Schoolorganisatie

In schooljaar 2023-2024 had de schoolleiding tot en met 23 april 2024 de indruk dat de bovenbouw havo-vwo BLC verplaatst zou worden. Dit zal het komend schooljaar nog niet gebeuren en heeft de schoolleiding de volgende uitgangspunten geformuleerd m.b.t tot de organisatie van het managementteam op het BLC voor schooljaar 2024-2025:

- We gaan voor rust en regelmaat in de bemensing van de schoolleiding.
- We zien het komend schooljaar (wederom) als een overgangsjaar (overgangsjaren).
- Zo min mogelijk veranderingen in de teams.

### 4.1 Organogram schoolleiding



### 4.2 Taken en verantwoordelijkheden schoolleiding

In het document '[24/25 Portefeuilleverdeling BLC](#)' staat de verdeling van de taken en verantwoordelijkheden van de schoolleiding. Ook opgenomen in dit overzicht is de ondersteuning (op rollen) voor de schoolleiding.

## Hoofdstuk 5 Jaarplan Blariacumcollege

Onderwijskundig beleid	Tijdspad
<b>Onderwijsaanbod</b>	
<ul style="list-style-type: none"> <li>• Basisvaardigheden ⇒ Verdere uitvoering <a href="#">Activiteitenplan Basisvaardigheden</a>, waarin het doel is om meer dan 60% van de subsidie verantwoord te hebben, zodat we in schooljaar 25-26 nog de beschikking hebben over het niet uitgegeven geld.</li> <li>• Afsluiten Magister Om de gerealiseerde onderwijstijd effectiever te meten, is het nodig dat docenten de lessen afsluiten in Magister. Doelstelling is dat alle afdelingen de lessen boven de 90% afsluiten.</li> <li>• Verzuim leerlingen Het ongeoorloofd verzuim (spijbelen) wordt duurzaam gestabiliseerd op het percentage van schooljaar 23-24 (&lt; 1%). Het geoorloofd verzuim stabiliseert (&lt; 10%) en neemt niet verder toe vergeleken met afgelopen schooljaar</li> <li>• Ondersteuning Beschrijving maken van ondersteuningsprofiel BLC o.b.v. Ondersteuningsplan 2023-2027 en ondersteuningsplan OGVO. Hierbij is het belangrijk om de ondersteuning structureel weg te zetten (middelen vanuit Samenwerkingsverband en reguliere middelen) en niet meer op incidentele middelen (NPO) en basisvaardigheden (BV)</li> <li>• Online slagen en School24 Online slagen en school24 is van dezelfde aanbieder en kunnen we in schooljaar 24-25 nog gebruik van maken (eigenlijk aanbesteding). De afdelingen die werken met deze tools gaan onderzoeken op welke wijze ze deze tools gaan inzetten/ vervangen voor schooljaar 25-26</li> </ul>	<p>Juli 2025 realisatie</p> <p>Juli 2025 realisatie</p> <p>Juli 2025 realisatie</p> <p>Juli 2025 realisatie</p> <p>Maart 2025 Realisatie</p>
<b>Onderwijsontwikkeling</b>	
<ul style="list-style-type: none"> <li>• Missie en visie BLC opstellen o.b.v. Koers en onderwijsvisie OGVO.</li> <li>• Projecten Alle projecten zijn op het einde van het schooljaar geëvalueerd en verantwoord. Voortzetting van eventuele projecten zijn gebaseerd op deze evaluatie en verantwoording. <ul style="list-style-type: none"> <li>- Nationaal Programma Onderwijs (NPO; zie bijlage 2)</li> <li>- Basisvaardigheden Uitvoering geven aan het <a href="#">Activiteitenplan Basisvaardigheden</a>.</li> <li>- Rijke Schooldag Extra buitenschools aanbod op de gebieden van sport (bv. sportklas), cultuur (bv. Junior Picasso Club), sociale en cognitieve ontwikkelingen en oriëntatie van je zelf op de wereld.</li> <li>- Verbinding po-vo In overleg met po (Kerobei; zij zijn penvoerder) worden in het schooljaar 24-25 de doelen opgesteld.</li> <li>- Sterk Techniek onderwijs (STO) Het doel van STO is om techniekonderwijs in het vmbo te bevorderen en te behouden. Dit doen we door het curriculum zo aan te passen dat er meer praktijkgericht onderwijs bv. door bedrijfsbezoeken (Teamspot)</li> <li>- Incidentele Middelen Leerlingdaling (IML) Dit is een OGVO-breed project waarvoor een aantal docenten van BLC ingezet worden.</li> <li>- HAVO- praktijkgericht (maatschappij stroming) HAVO-praktijkgericht is een project met (voorlopig) een looptijd van drie schooljaren. Na elk schooljaar zal er een tussenevaluatie plaatsvinden. In schooljaar 24-25 moeten we beslissen of het project omgezet gaat worden in een regulier onderwijsaanbod</li> <li>- Collectieve werkdrukmiddelen. Ook dit schooljaar zullen deze middelen per team verdeeld gaan worden.</li> </ul> </li> <li>• Lessentabel Doelstelling: in schooljaar 24-25 zal er een OGVO procedure opgesteld worden met betrekking tot het wijzigen van de lessentabel</li> </ul>	<p>Juli 2025 realisatie</p> <p>juli 2025 realisatie doorlopend proces 2024-2025</p> <p>dec 2024 realisatie</p>

<b>Personeelsbeleid</b>	
<b>Schoolontwikkeling</b>	
<ul style="list-style-type: none"> <li>Doelstelling van het <a href="#">Actieplan Blariacumcollege n.a.v. Medewerkerstevredenheidsonderzoek 2022 - 2023</a> is dat we in het nieuwe MTO in schooljaar 24-25 op of boven het landelijk gemiddelde scoren.</li> <li>Exitgesprekken. Medewerkers die vertrekken hebben de keuze een exitgesprek te voeren met teamleider, directeur of HRM consulent.</li> <li>Medewerkers die met pensioen gaan hebben een gesprek met de directie voor een korte terugblik</li> <li>Scholing personeel Collectieve scholing ⇒ In schooljaar 24-25 gaan we verder met het intensief traject in rondom evidence-informed handelen; Wijze Lessen Met alle medewerkers zijn afspraken gemaakt over te volgen scholingen en het inzetten van de onderwijsontwikkelingen voor het verbeteren van het aangeboden onderwijs. Verder is het belangrijk om het evidence-informed handelen geborgd wordt in de school. Daarvoor zal een handelingsplan opgesteld worden.</li> <li>Afname leerling evalueert docent (LED) en tevens onderzoek naar LED voor onderwijsondersteunend personeel (OOP)</li> <li>Funciemix LB/LC/LD procedure meer inzichtelijk maken voor alle OP medewerkers. Gespreksonderwerp in het voortgangsgesprek van elke medewerker.</li> <li>Gesprekkencyclus Alle medewerkers hebben een (formeel) gesprek gehad op basis van het vigerende beleid gesprekkencyclus.</li> <li>Verzuim medewerkers We onderzoeken verzuim trends en voeren (frequent) verzuimgesprekken op casusniveau met medewerkers. Daarnaast willen we het verzuimpercentage en -frequentie gelijk of op landelijk niveau krijgen.</li> </ul>	Juli 2025 realisatie
<b>Kwaliteitszorg</b>	
<b>Onderwijsresultaten</b>	
<ul style="list-style-type: none"> <li>Indicatoren inspectie</li> <li>Urgentiebesef bevorderen/ behouden.</li> <li>Slagingspercentage is minimaal vergelijkbaar met landelijk.</li> <li>Percentielscore van de eindexamenresultaten behouden of significant verbeteren. Doelstelling: alle afdelingen hebben minimaal een percentielscore van boven de 50.</li> </ul>	Juli 2025 realisatie
<b>Tevredenheidsonderzoeken</b>	
<ul style="list-style-type: none"> <li>De tevredenheid van leerlingen en ouders is op alle afdelingen op het landelijk gemiddelde.</li> <li>De respondentie op tevredenheidsonderzoeken (leerlingentevredenheid en LED) verhogen naar minimaal 70%</li> <li>Medewerkerstevredenheid ⇒ wordt niet gemeten dit schooljaar, maar we willen dit schooljaar ervoor zorgen dat bij het volgende MTO de resultaten een verder stijgende lijn laten zien (zie ook schoolontwikkeling)</li> </ul>	Juli 2025 realisatie
<b>Doorlopende leerlijnen</b>	
<ul style="list-style-type: none"> <li>povo ⇒ we zijn in gesprek en gaan op bezoek bij de basisscholen in onze omgeving. M.b.v. de versterking van de basisvaardigheden gaan we de basisscholen nog meer betrekken met als doel de kansengelijkheid te vergroten. Met behulp van de subsidie 'verbinding po-vo' zal deze samenwerking sterker worden.</li> <li>Campus Havo-vwo ob en bb zijn één team geworden. In het verleden is de samenwerking al versterkt, maar door het samengaan zal de doorlopende leerlijn steviger neergezet worden. Vmbo ob en bb ⇒ LOB traject is versterkt, leerlingen met extra ondersteuning beter in beeld bij</li> </ul>	Juli 2025 realisatie

<p>overstap tussen onder- en bovenbouw, meerdere secties hebben één sectieleider en gastdocenten.</p> <ul style="list-style-type: none"> <li>• Vervolgonderwijs Doorlopende leerlijnen tussen vmbo en mbo worden versterkt Havo PgP ⇒ leerlingen krijgen op het hbo praktische leerstof aangeboden,</li> <li>• Toetsing Er wordt een OGVO-breed Toetsbeleid opgesteld</li> </ul>	
<b>School en omgeving</b>	
<ul style="list-style-type: none"> <li>• Veiligheid <ul style="list-style-type: none"> <li>- Plaatsen van hekken rondom Senioregebouw</li> <li>- Inzet jongerencoach</li> <li>- Bijdrage leveren aan de leefbaarheid van de wijk</li> </ul> </li> <li>• Pedagogisch klimaat. Na een intensief traject wat de nadruk heeft gelegd op de didactische vaardigheden (Wijze lessen) gaan we bekijken welk intensief traject we gaan starten in schooljaar 25 – 26 om het pedagogisch klimaat te versterken.</li> </ul>	<p>Nov 2024 Aug 2024 Doorlopend proces Juli 2025</p>

## Bijlage 1 Protocol lesuitval

### Visie

Het Blariacumcollege (BLC) wil een kwaliteitsschool zijn. Voortgang van het onderwijsproces is daarbij prioriteit. Lesuitval wordt gezien als een verstoring van deze prioriteit. Bij lesuitval worden direct maatregelen genomen om de kwaliteit van het onderwijs te waarborgen.

### De school heeft de volgende uitgangspunten

De school heeft te maken met verwachte lesuitval, onverwachte lesuitval en lesuitval doordat we vacatures niet ingevuld krijgen. Bij alle soorten lesuitval moet elke sectie beschikken over een studieplanning en -wijzer (vaak beschikbaar in Google classroom) waardoor het voor leerlingen duidelijk is wat er van hen verwacht wordt en hoe er gewerkt wordt aan de leerstof.

### Verwachte lesuitval

*Omschrijving: lesuitval door excursies (waardoor de docent een dag of meerdere dagen niet op school is) of aan een docent wordt, door zijn leidinggevende, verlof verleend voor scholing-cao<sup>6</sup>*

De docent is verantwoordelijk voor de voortgang van het lesprogramma. Bij verwachte lesuitval volgt de docent het volgende stappenplan:

1. de docent informeert in de sectie en/of in het team wie lessen kan overnemen,
2. de docent geeft de leerlingen aan (mondeling en via Magister) wat hij/ zij verwacht van de leerlingen m.b.t. de leerstof tijdens zijn afwezigheid,
3. de docent informeert zijn leidinggevende m.b.t. de oplossing van de uitgevallen lessen.

### Onverwachte lesuitval

*Omschrijving: lesuitval die ontstaat doordat een docent ziek wordt, een ongeluk heeft of mantelzorg moet opnemen i.v.m. ziekte/ ongeval gezinslid.*

Bij onverwachte lesuitval worden de volgende stappen genomen:

1. De docent is verantwoordelijk voor de voortgang van het lesprogramma in zijn/haar klas. Bij vertraging van het proces zorgt de docent bij terugkeer voor een plan van aanpak en communiceert daarover met leerlingen en sectie.
2. De sectieleider communiceert met de schoolleiding het plan van aanpak indien er sprake is van een achterstand van meer dan twee weken.
3. De teamleider zorgt voor adequate communicatie naar ouders/verzorgers, sectie en coach:
  - a. Informatie (schriftelijk) dat er sprake is van lesuitval;
  - b. Informatie over welke maatregelen zijn of worden genomen.
4. De schoolleiding bewaakt maandelijks de onderwijstijd per klas/docent en jaarlaag. De gerealiseerde onderwijstijd wordt door de roostermakers bijgehouden.

---

<sup>6</sup> V.b.: verhuizen, trouwen enz.



## Onvervulde vacatures

*Omschrijving: door het landelijk lerarentekort krijgen wij als school steeds meer te maken met onvervulde vacatures en kunnen niet alle lessen gegeven worden. Het streven van het Blariacumcollege is om alle leerjaren les aan te bieden van een bepaald vak. Dat kan betekenen dat een leerjaar voor een vak minder les krijgt, zodat in een ander leerjaar in ieder geval wel les gegeven kan worden. Hiervoor is het nodig dat de sectieleider samen met de teamleider bespreken hoe de eventueel opgelopen achterstanden ingehaald moeten worden.*

Bij onvervulde vacatures worden de volgende stappen genomen:

1. De teamleider van de afdeling waarin de vacante lessen zijn zorgt ervoor dat de lesgroep(en) beschikken over een Google classroom en dat daarin de studiewijzer beschikbaar is.
2. De sectieleider zorgt voor de relevante studiewijzer.
3. De teamleider zorgt voor adequate communicatie naar ouders/verzorgers, sectie en coach.

## Afspraken en maatregelen<sup>7</sup>

1. Waarneemuren: elke docent heeft binnen de AST (1 FTE: 15 klokuren) een aantal uren voor waarneming. Dit klokuur wordt naar prioriteit eerst ingezet in leerjaar 1, dan leerjaar 2, 3 en bovenbouw. In deze klassen wordt via studieplanners en -wijzers gewerkt aan de voortgang van het vak.
2. Lessen die worden waargenomen blijven in het oorspronkelijke rooster van de leerling vermeld. Alleen de werkelijke lesuitval wordt vermeld.
3. Langdurige lesuitval in een examenjaar heeft de hoogste prioriteit.

---

<sup>7</sup> algemene opmerking

Binnen BLC worden randuren nooit waargenomen / die vallen namelijk standaard uit en zijn dus lesvrij. Daarnaast worden de lessen met name opgevangen door onderwijsassistenten.



## Schematische weergave lesuitval en acties

Verwachte lesuitval			
Algemeen	Actie	Verantwoordelijk	Opmerkingen
Lesuitval verlof docent verleend door zijn leidinggevende. Denk daarbij aan: <ul style="list-style-type: none"><li>• Scholing</li><li>• Zorgverlof</li><li>• Buitengewoon verlof</li></ul>	Stappenplan: <ol style="list-style-type: none"><li>1. de docent informeert in de sectie wie lessen kan overnemen,</li><li>2. de docent geeft de leerlingen aan (mondeling en via Magister) wat hij/ zij verwacht van de leerlingen m.b.t. de leerstof tijdens zijn afwezigheid,</li><li>3. de docent informeert zijn leidinggevende m.b.t. de oplossing van de uitgevallen lessen.</li><li>4. Leidinggevende geeft aan dagrooster door welke uren vervangen worden en welke uren komen te vervallen</li></ol>	Docent – leidinggevende - dagrooster	

Onverwachte lesuitval				
Algemeen	Incident	Actie	Verantwoordelijk	Opmerkingen
	1 <sup>e</sup> uur lesuitval	Les vervalt	dagrooster	

	Laatste uur lesuitval	Les vervalt	dagrooster	
	>2 uur lesuitval op een dag	Aanpassen rooster indien mogelijk	dagrooster	Melding naar leidinggevende
	Lesuitval toets/overhoring	Toets/ overhoring gaat in principe door. Toets/overhoring heeft voorrang bij waarneming.	Docent/ dagrooster	
Korte lesuitval Principe volgorde	Aanpassen rooster buiten protocol	Roosterkamer overlegt met teamleider	Teamleider/ dagrooster	
	1 <sup>e</sup> en 2 <sup>e</sup> klassen	Waarneming	dagrooster	
Lange lesuitval	Twee weken	Sectie bespreekt of leerlingen met studieplanning verder kunnen Sectielid /-voorzitter gaat in overleg met teamleider Brief naar ouders Bespreken evenredig herverdelen van lessen in leerlagen (kaasschaven: evenredig herverdelen van lessen in leerlagen) en eventueel uitvoeren	Sectievoorzitter/ Teamleider  Teamleider	Voorbeeldbrief (zie bijlage)
	Drie weken	Sectieleider en leidinggevende bespreken dat ander sectielid lessen waarneemt. Bespreken voortgang:	Sectievoorzitter/ teamleider	Elke actie leidt tot communicatie naar ouders. Voorbeeldbrief

		<ul style="list-style-type: none"> <li>a. Evenredig herverdelen van lessen in leerlagen</li> <li>b. Stopzetten lessen en verzorgen lessen bij klassen met lesuitval</li> <li>c. Vervanging</li> </ul>		Bij evenredig herverdelen van lessen in leerlagen nagaan of het andere uur waargenomen kan worden
	>3 weken	Regelen van vervanging elders	Teamleider	Overleg met directie
Herhaalde lesuitval	Docent is meerdere malen in het jaar afwezig	Frequent Verzuimgesprek Docent laat teamleider weten hoe stof wordt bij gewerkt/ingeaald. Eventueel extra lessen aanbieden	Leidinggevende/ docent	Bij frequente lesuitval brief naar ouders. Voorbeeldbrief
Kwaliteitsbewaking	Opvragen lesuitval: <ul style="list-style-type: none"> <li>a. Per klas/cluster</li> <li>b. Per docent</li> <li>c. Per jaarlaag</li> <li>d. Controle onderwijstijd</li> </ul>	<ul style="list-style-type: none"> <li>Opvragen van lesuitval per maand</li> <li>Opvragen van lesuitval per maand</li> <li>Opvragen van lesuitval per periode</li> <li>Opvragen 3x per jaar</li> </ul>	Kwaliteitscoördinator	Roosterkamer en MMP Idem Idem Idem

## Bijlage 2 NPO

Gewenste inzet NPO 24/25	Onderbouw			Bovenbouw		
	Maasl/Plein	BKT OB	HV OB	BK BB	GT BB	HV BB
Onderwijsassistenten		0,8 fte	0,8 fte	0,8 fte	0,8 fte	0,8 fte
AB onderbouw	0,8 fte					
Uitbreiding pleinklas JC	0,2 fte					
Dependence plein Seniorcollege				1,0 fte		
Gedragswetenschapper	0,4 fte					
Externe gedragswetenschapper BCO	€ 27.000,00					
Ondersteuningscoördinator vmbo	0,2 fte					
NPO-coördinatie	0,3 fte					
Uitbreiding opleidingsteam	75 uur					
Extra ondersteuning techniek	0,4 fte					
Kernteam wijze lessen	275 uur (7 kernteamleden 25 uur, 2 karttrekkers 50 uur)					
Boeken Wijze lessen	€ 4.277,00					
Online Slagen/School 24	€ 25.000,00					
Project 'pest, mij maar'	€5.822					
Plenda agenda's	€3.800					
Examentraining OGVO				1 fte		
Examenvreestraining Includio				200 uur		
Inzet jongerenwerker	€ 40.000,00					
Onderwijsassistent vmbo GT 3-4					€ 13.000	
Leerlingcoördinator vmbo BK 3-4				€ 17.000		